

Restauration et préparation de terminaux clients légers



SOMMAIRE

I.Présentation de l'entreprise

II.Contexte de la mission

III.Présentation du matériel

IV.Procédure technique

4.1.Étape 1 : Accès au mode Administrateur

4.2.Étape 2 : Identification et étiquetage

4.3.Étape 3: Finalisation et arrêt

4.4.Étape 4: Déploiement et transfert de données

V.Bilan de mission

I.Présentation de l'entreprise

L'entreprise d'accueil est l'un des plus importants distributeurs automobiles en France. Ce groupe d'envergure nationale représente plusieurs grandes marques à travers un large réseau de concessions.

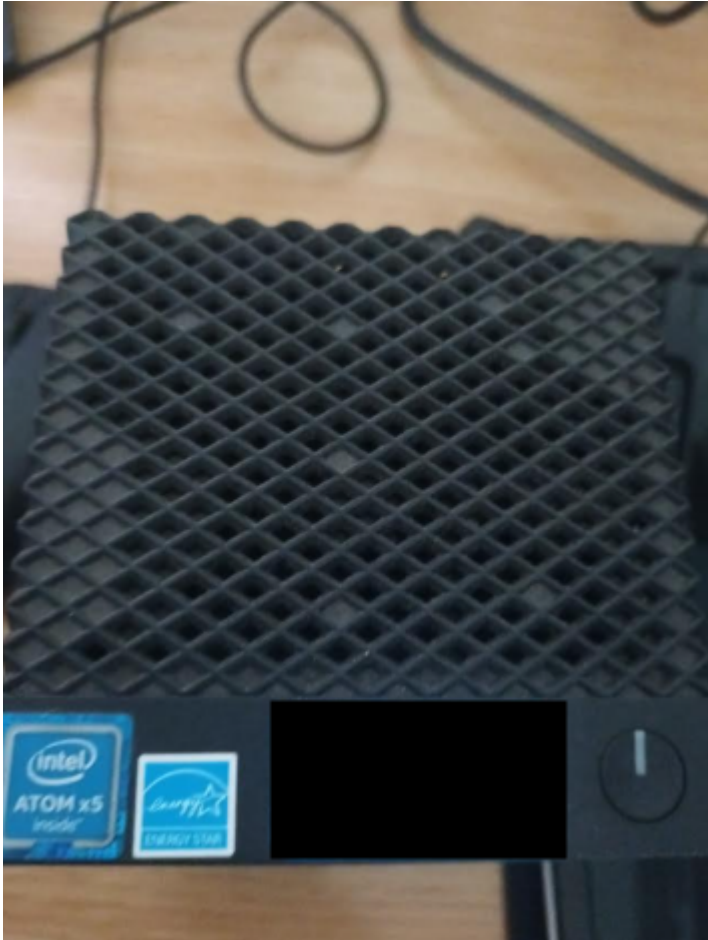
Dans le cadre de mon stage, j'ai été intégré au service informatique régional. Mon point d'attache principal était une concession majeure située dans la région, qui centralise une partie de l'infrastructure réseau du secteur.

Pour répondre aux besoins des utilisateurs et assurer la maintenance des équipements, j'ai été amené à effectuer des déplacements réguliers sur différents sites du groupe dans le secteur.

II.Contexte de la mission

Pendant mon stage, j'ai été chargé de préparer un stock de terminaux "clients légers". Au sein du service informatique, nous disposions d'un lot d'appareils qu'il fallait remettre à zéro et identifier. L'objectif était de rendre ces postes de travail opérationnels afin qu'ils soient prêts à être distribués aux utilisateurs selon les besoins du groupe.

III. Présentation du matériel

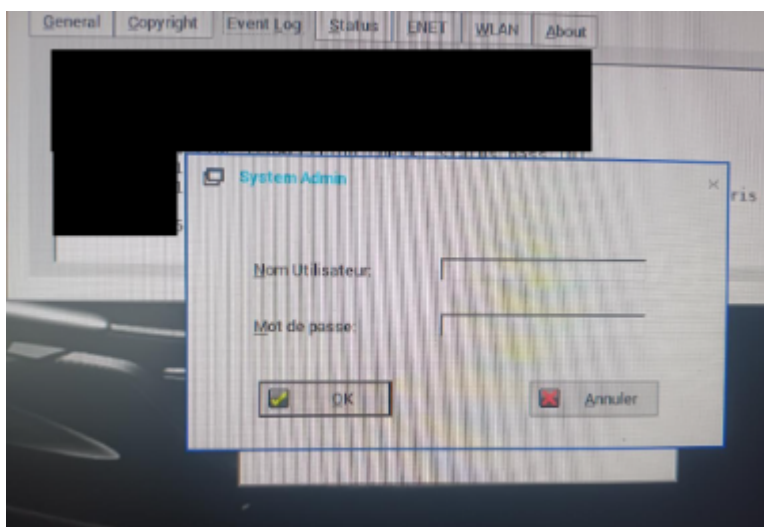
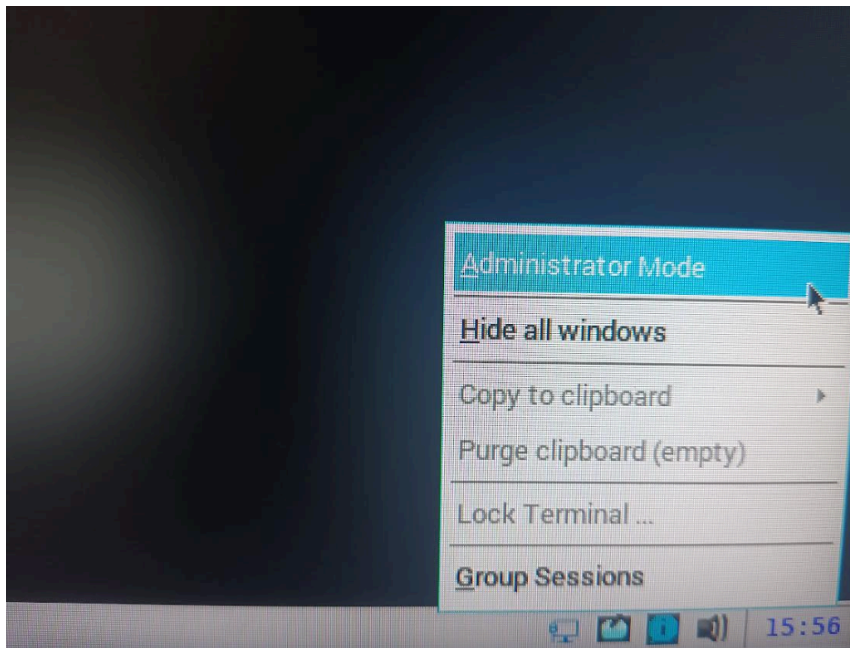


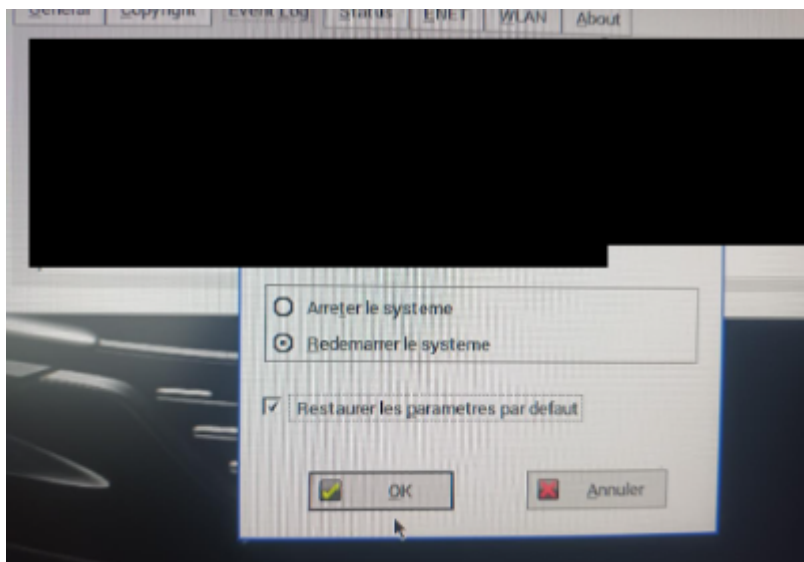
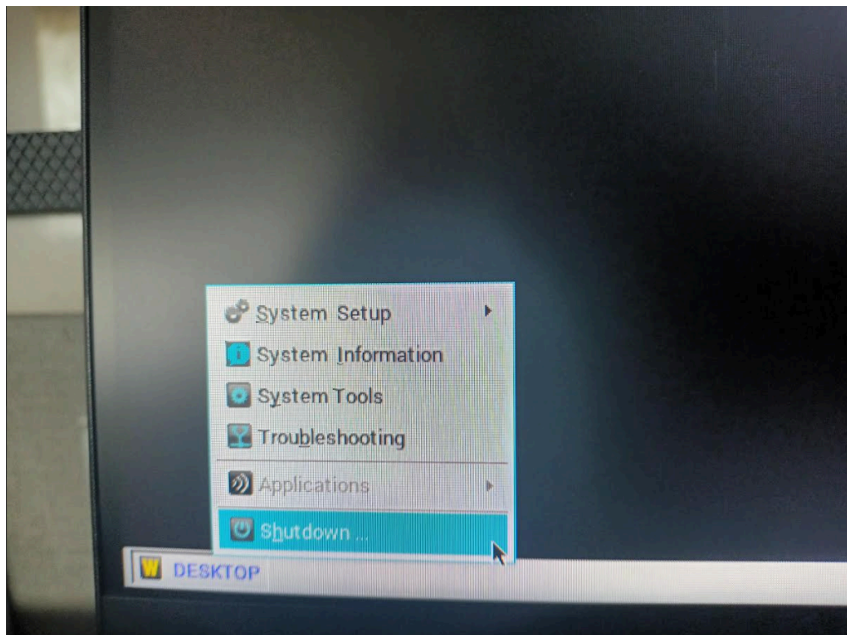
J'ai travaillé sur des modèles Dell Wyse équipés de processeurs Intel Atom x5. Techniquement, ce sont des machines particulières car elles ne possèdent ni disque dur interne, ni système d'exploitation complet. Elles servent uniquement d'interface pour se connecter à distance à un environnement de travail. J'ai commencé par vérifier que chaque appareil possédait bien son étiquette d'inventaire pour assurer le suivi dans l'inventaire.

IV.Procédure technique

4.1.Étape 1 : Accès au mode Administrateur

Pour chaque boîtier, je devais d'abord l'allumer et me connecter en mode Administrateur. C'était une étape obligatoire pour débloquer les droits et pouvoir lancer la restauration du système. Une fois dans le menu, j'ai cliqué sur l'option pour redémarrer et restaurer l'appareil.



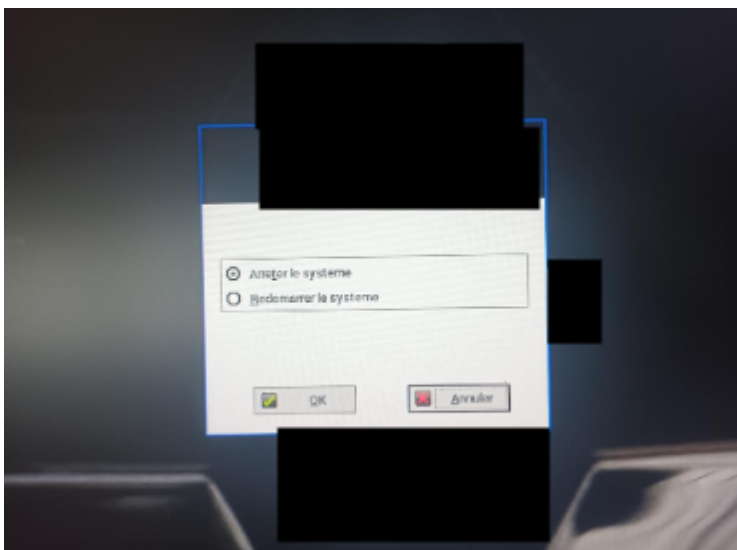


4.2.Étape 2 : Identification et étiquetage

Comme la restauration mettait du temps à se finaliser, je m'occupais en attendant de l'identification physique du matériel. Je récupérais le nom de l'appareil . J'utilisais ensuite une titreuse Dymo pour imprimer ce nom sur une étiquette, que je collais au dos du client léger. Tout comme pour l'étiquette de l'entreprise, cette étape était essentielle pour permettre à mon maître de stage de répertorier précisément chaque élément dans l'inventaire. Cette méthode m'a permis de gagner en efficacité et de rendre le matériel identifiable visuellement sans avoir à le rallumer par la suite.

4.3.Étape 3: Finalisation et arrêt

Une fois la restauration terminée, le client léger redémarrait sur l'écran d'accueil aux couleurs de l'entreprise. Mon travail s'arrêtait là : j'éteignais proprement l'appareil. Il était alors prêt à être mis de côté pour un futur utilisateur.



4.4.Étape 4: Déploiement et transfert de données

Une fois la préparation en atelier terminée, j'ai procédé à l'installation physique des clients légers sur les bureaux des utilisateurs. Cette phase ne se limitait pas à de simples branchements (clavier, souris, double écran, réseau) ; la partie la plus critique était le **transfert des données**.

Même si les clients légers travaillent sur des sessions distantes, j'ai dû m'assurer que les utilisateurs retrouvaient l'intégralité de leurs documents et de leurs configurations de travail sur le nouveau matériel. J'ai accompagné chaque collaborateur pour vérifier que la migration s'était bien passée et que le poste était immédiatement opérationnel.

V.Bilan de mission

Cette mission a été particulièrement enrichissante car elle m'a permis de suivre la gestion d'un équipement de A à Z : de sa remise à zéro en atelier jusqu'à sa mise en service sur le bureau d'un collaborateur.

Ce que je retiens de cette expérience, c'est l'importance de la rigueur et de l'anticipation. En optimisant les temps de chargement pour gérer l'étiquetage et préparer l'inventaire pour mon maître de stage , j'ai appris à être productif sans négliger les détails administratifs indispensables dans un grand groupe comme celui-ci.

Enfin, la phase d'installation physique et le transfert des données m'ont fait réaliser qu'au-delà de l'aspect technique, le rôle du service informatique est de garantir la continuité du travail des utilisateurs. S'assurer que chaque personne retrouve ses accès et ses fichiers personnels sur un nouveau matériel est une étape critique que j'ai pris plaisir à gérer pour assurer une transition fluide.